

SOCIAL ORIGIN AND INEQUALITY OF STUDENTS AT UNIVERSITY

Werner Georg, Tino Bargel, Universität Konstanz

This contribution is dealing with social inequality of students at university in three European regions (Baden-Württemberg, Catalonia and Rhône-Alpes). It is well known of several surveys that there is a high degree of social inequality in the school system of different countries. However, once the level of university education is passed, there exists the latent assumption that social inequality does no longer play any important role. The french sociologist Pierre Bourdieu could show in his early work that this assumption is not realistic. The choice of a certain subject as well as the subsequent careers were influenced by what Bourdieu calls cultural capital. The core concept of cultural capital can be defined by the consumption of high culture and the reading climate in a family. Bourdieu distinguishes three sorts of cultural capital: incorporated, institutionalized and objective cultural capital.

While incorporated cultural capital is learned in the family in everyday situations, institutionalized cultural capital refers to the knowledge and curricula of the educational system while objective cultural capital aims at cultural artefacts such as pictures, music and

books. The key assumption of Bourdieu is that students with different social backgrounds come to the university with different levels of incorporated cultural capital and a habitus inherent to this capital. As a result they fit differently with the demands of the university system and have different abilities to accumulate capital during their studies. In addition other indicators of economic and social capital in the study situation are used to explore possible connections with the social heritage of the students.

Against this theoretical background the central empirical interest of this contribution is to investigate how students belonging to six different social strata (lower, middle and upper classes with low and high levels of education) behave during their studies with respect to the accumulation of economic (material possession), social (relational networks) and cultural (attitudes and aptitudes) capital.

An important result it can be shown that there are different degrees of social inequality in the three investigated regions, with Baden-Württemberg at the top, Rhône-Alpes in a middle position and Catalonia at the bottom. Additionally a similar pattern according to the

choice of subjects can be shown: the prestigious subjects law and medicine have the highest amount of academic self-recruitment, while humanities and social sciences are preferred by students from lower social background.

Concerning the connection of qualification and professional status the students in all three regions are sharing the same experience at their parental home. It is nearly impossible to reach a high professional status without an academic qualification. The composition of the higher class is dominated by persons with study experience.

In the further analysis 24 indicators are operationalized with respect to economic, cultural and social capital and multivariate analysis is performed for the three regions. As a result, a nearly linear dependency between possession of the three capital sorts and the six strata of students can be shown, above all in Baden-Württemberg and Rhône-Alpes. It is the financial situation that influences most of all the distinction between the socio-economic groups. But they also differ in respect to some social resources and cultural capital.

Three special indicators of economic, social and cultural capital are examined because they represent significant elements of inequality at the universities in all three regions. These are the sources of financing, the certitude of visiting university and the amount of study abroad. In all three cases there are clear differences relative to the social origin of the students.

The certitude of visiting university depends nearly in the same way on social background than on school marks.

Not only achievement and performance are criteria of the selection to higher education. Students with worse school marks need help of social capital to start studying.

Higher class students finance their studies rather often almost completely by their parents; whereas lower class students are often financed by governmental funds. The governmental funds have a balancing function because lower class students receiving them are less forced to work during term.

Especially important for the personal development as well as for the professional perspective are studies abroad – nearly all students are convinced of the great utility of studying abroad. But this possibility depends particularly on the social origin of the students. The chance to study abroad is rising with parents, who possess a university exam.

Finally, the difficulties during studying are described shortly. Students of the lower class more frequently admit difficulties, e.g. with the study demands, with the preparation of exams, with the contacts to teaching staff, with the preparation of scientific papers and with the participation in academic discussions. The differences compared to students of the upper class are not always large but they accumulate to a greater amount of problems.

As in the former mentioned analyses of Bourdieu, signs of inequality can be found at universities. The social heritage of the students has shown to be important for their study situation, their choices, strategies and orientations at university. The equipment of students

with economic, social and cultural capital is quite different, with consequences for the further accumulation of social and cultural capital during their study at the universities. It remains an important

task for the university to admit these inequalities and to start more support and advice, integration and participation to reduce the influence of the social origin of the students.

SOZIALE HERKUNFT UND UNGLEICHHEIT DER STUDIERENDEN AN UNIVERSITÄTEN

Werner Georg, Tino Bargel, Universität Konstanz

Untersuchungen zur sozialen Ungleichheit unter den Studierenden haben sich weithin darauf beschränkt, den Einfluss der sozialen Herkunft auf den Hochschulzugang und die Fachwahl zu untersuchen. Der soziale Status des Elternhauses erwies sich dafür als von großem Einfluss: Kinder aus Arbeiterfamilien hatten kaum Chancen, die Universität zu besuchen, wer jedoch aus einem akademischen Elternhaus stammt, dessen Chancen auf ein Studium waren weit überproportional gut. Für diese Selektion beim Universitätsbesuch und diese akademische Reproduktion über ein Studium wurden einige Mechanismen jenseits des Leistungsstandes aufgezeigt, wie Zwecksetzungen und Motive, Informationsstand und soziale Sicherheit oder finanzielle Lage und berufliche Aspirationen.

Weniger thematisiert wurden Verhältnisse der sozialen Ungleichheit im Studium und im Studienverlauf. Es wurde gleichsam unterstellt, dass im Milieu der Universitäten, mit ihrem Bezug zu Leistung und Wissenschaft, die Studierenden unabhängig von ihrer sozialen Herkunft ihre Möglichkeiten ausschöpfen können und gleich behandelt würden. Damit wurde auch versäumt zu klären, welche Elemente und Gegebenheiten an den Universitäten denn soziale Ungleichheit signalisieren, um überhaupt feststellen zu können, ob Ungleichheiten zwischen den Studierenden vorliegen und inwieweit sie mit deren sozialer Herkunft verknüpft bleiben.

Von der Hochschulpolitik wurde der Zusammenhang von sozialer Herkunft, Universitätsbesuch und Studienverlauf zwar registriert, aber entschiedene Bemühungen, um soziale Benachteiligungen im Bildungswesen zu überwinden, blieben weithin aus. Die Politikberatung hatte einen schweren Stand, wenn sie auf diese sozialen Abhängigkeiten hinwies und Gegenmittel forderte. Erst mit der gestiegenen Wichtigkeit einer universitären Intelligenz für die wirtschaftliche Wohlfahrt, insbesondere aus dem technisch-naturwissenschaftlichen Sektor, stieg die Bereitschaft von Politik und Ökonomie auch Probleme der sozialen Ungleichheit Studierender anzugehen. Die Zunahme der politischen Aufmerksamkeit dafür wurde nicht zuletzt durch den internationalen Vergleich und das Ranking der Nationen befördert. Es folgten vermehrt Anfragen an die sozialwissenschaftliche Forschung, welche detaillierten Befunde, etwa zum vorzeitigen Studienabbruch, bestimmte hochschulpolitische Maßnahmen und Steuerungen als Erfolg versprechend begründen könnten.

Das vernachlässigte Thema der sozialen Herkunft Studierender und dessen Folgen im Studium wird mit diesem Beitrag aufgegriffen. Um die Daten zu entschlüsseln und die Befunde zu verstehen werden theoretische Überlegungen von Bourdieu herangezogen, sowohl als allgemeiner Bezugsrahmen wie im speziellen zur Bestimmung verschiedener Elemente des Studiums im Hinblick auf ökonomisches, kulturelles und soziales Kapital.

Theoretischer Hintergrund: Kulturelles, ökonomisches und soziales Kapital im Rahmen des Universitätsstudiums

Bereits in seiner Arbeit über soziale Reproduktion beschreibt der französische Soziologe Pierre Bourdieu die Universität als Feld, das als ein soziales Spiel beschrieben werden kann (Bourdieu und Passeron 1971). Der Name dieses Spiels ist „Gleichheit“, d.h. beide, sowohl Professoren als auch Studierende, simulieren eine Situation, in der alle Teilnehmer in Hinblick auf ihren sozialen Herkunftsstatus als gleich angesehen werden.

Bourdieu (1986) unterscheidet drei Arten von Kapital: ökonomisches, kulturelles und soziales Kapital. Er benutzt die Metapher „Kapital“ anstatt von „Ressourcen“, um die soziale Welt nicht in eine strategisch orientierte ökonomische Sphäre und eine „unschuldige“ kulturelle Sphäre, die sich nur für „l'art pour l'art“ interessiert, aufzuteilen. Die Kapitaltheorie unterstellt, dass kulturelles Kapital ein Mittel für die Übertragung von sozialem Status darstellt und in ökonomisches oder soziales Kapital konvertiert werden kann, d.h. allgemein gesprochen, dass alle Arten von Kapital ineinander umtauschbar sind.

Was unter *ökonomischem Kapital* zu verstehen sei, wird oft als einfach verständlich angesehen: es ist das Geld. Jedoch hat Bourdieu zu recht darauf verwiesen, dass der Geltungsbereich weiter zu fassen ist und auch andere materielle Ausstattungen und Optionen umgreift. Soziale Relevanz hat ökonomisches Kapital vor allem über das habituelle Bewusstsein, durch das Verständnis und die Behandlung von „Finanzen“: so erscheint die Studienfinanzierung für die einen als „Zukunftsinvestition“, für die anderen als „Schuldenberg“. Die Bedeutsamkeit des „ökonomischen Kapitals“ für Studierende wird meistens heruntergespielt, weil sie selbst nicht als erwerbstätig gelten, sondern alimentiert würden, sei es von den Eltern, von staatlicher Seite oder über andere Quellen. Zudem wird angenommen, dass soziale Ungleichheiten bei der Studienfinanzierung durch die staatliche Förderung weithin kompensiert würden. Schließlich ist das kulturelle Milieu an den Universitäten so geartet, dass Fragen des Geldes und der Finanzen ausgespart oder verschwiegen bleiben. Es ist für den Studienablauf nicht zu vernachlässigen, ob das Studium finanziell über die Eltern völlig gesichert oder ob eine staatliche Förderung zu beantragen und einzukalkulieren ist. Zudem sind viele wichtige

Studienstrategien, die der Akkumulation von kulturellem Kapital dienen, nur zu realisieren, wenn die Ausstattung mit ökonomischen Kapital gesichert ist – dazu gehört z.B. ein Auslandsstudium.

Mit *sozialem Kapital* wird das Feld der Zugehörigkeiten, der Beteiligungen und der sozialen Positionen angesprochen. Es nur auf Mitgliedschaften zu beziehen, legt es zu eng aus. Im Kern bedeutet soziales Kapital Ansehen und Prestige, die mit einem Status verknüpft sind. Durch die Zugehörigkeiten werden Sicherheiten vermittelt, durch die Bindungen Ausgrenzungen vorgenommen, welche der Heraushebung und Stabilisierung von sozialem Kapital dienen. Gemäß der Theorie Bourdieus sind wiederum nicht allein die formale Einnahme von Positionen oder die formalen Mitgliedschaften wichtig, sondern das damit verbundene Bewusstsein der Zugehörigkeit als selbstverständlich, als neuartig oder sogar unsicher bildet den habituellen Kern sozialen Kapitals. Diese ideellen Bindungen als soziales Kapital werden durch kulturelles Kapital gefestigt, etwa die Zugehörigkeit zu einem akademischen Fach durch die Beherrschung der Fachsprache. In diesem Sinne ist nicht nur der Zugang an die Universität zu beachten, sondern ebenso seine soziale Selbstverständlichkeit.

Kulturelles Kapital ist in drei Untertypen differenziert: inkorporiertes Kulturkapital, institutionalisiertes Kulturkapital und objektiviertes Kulturkapital. Es dauert lange Zeit, inkorporiertes Kulturkapital zu akkumulieren, und dieser Prozess findet im Rahmen der Herkunftsfamilie während der Kindheit statt. Entsprechend dieser Theorie bestimmen Elemente der Lebenswelt, wie etwa antikes Mobiliar, klassische Musik, eine private Bibliothek, aber auch eine Fototapete mit Sonnenuntergang, populäre Musik sowie Konsum von Yellow Press die Wahrnehmung und die Entwicklung von evaluativen und kognitiven Schemata für das Kind. Institutionalisiertes Kulturkapital ist ein Ergebnis von Prozessen in den Institutionen des Bildungssystems, wobei diese Institutionen die Macht haben, zu definieren was wichtiges und unwichtiges Wissen darstellt. Es wird in einer rational kontrollierten und definierten Weise übertragen, wie sie etwa in den Curricula der Erziehungsinstitutionen definiert wird. Schließlich bezieht sich objektiviertes Kulturkapital auf die Artefakte des kulturellen Feldes, so wie Bücher, Kunstwerke oder der Besitz von speziellen Musikinstrumenten.

Wie kann soziale Ungleichheit im Bildungssystem durch das Konzept des kulturellen Kapitals erklärt werden? Zu Beginn des Bildungsprozesses starten die Kinder mit unterschiedlichem Umfang von inkorporiertem Kulturkapital und dem Besitz eines bestimmten Habitus, der mit diesem Kapital konsistent ist. Jedoch arbeitet das Bildungssystem mit der Annahme der Gleichheit der Startbedingungen und behandelt Schüler mit unterschiedlichem Umfang von Kulturkapital als seien sie in dieser Hinsicht gleich. Obwohl kulturelles Kapital in bestimmten Sphären der Sozialstruktur entsteht, behandelt das Schulsystem es als natürliche Fähigkeit des Schülers. Diese Mystifizierung bedeutet, dass Klassen, die über einen hohen Umfang von kulturellem Kapital verfügen, in der Lage sind, den Status in einer

legitimierten Weise zu übertragen. Erfolg im Bildungssystem bedeutet in dieser Argumentationsweise, dass der Herkunftshabitus mit demjenigen korrespondiert, der sich in der Universität als sinnvoll für die Entwicklung von adäquatem Lernverhalten und Selbstkontrollüberzeugung entwickelt.

Die Universität gibt sich als Institution mit einer Dominanz des kulturellen Kapitals: Sie nimmt Studierende mit einer hinreichenden Ausstattung an Wissen auf (wie es von den Schulen bescheinigt wurde). Sie fördert es weiter und bestätigt schließlich über Prüfungen und Titel deren weitere Akkumulation. Dabei beschränkt sie sich offiziell auf Wissen und Wissenschaft als Kern des kulturellen Kapitals. Ebenso bleiben offiziell Ausstattungen der Studierenden mit sozialem und ökonomischem Kapital ausgespart: Zugehörigkeiten und Beziehungen seien für das Studium ebenso wenig von Bedeutung wie die verfügbaren Geldmittel (deren möglicher Mangel wird durch staatliche Finanzförderung ausgeglichen). Sind Differenzen sozialer oder ökonomischer Art bei den Studierenden vorhanden, werden sie als kulturelle Differenzen der Leistung, der Beteiligung und des Erfolges gesehen und umgedeutet.

Allgemein gesprochen kann man sagen, dass das Auseinanderklaffen zwischen Herkunftshabitus und von der Universität verlangtem Habitus sich indirekt proportional zur Herkunftsklasse verhält. Studenten aus niedrigen sozialen Strata haben weniger von diesen drei Ressourcen zur Verfügung, wenn sie die Universität betreten, und sie sind weniger in der Lage, sie während der akademischen Karriere zu akkumulieren. Eine Möglichkeit, um das „Gleichheitsspiel“ an den Universitäten zu demaskieren, könnte darin bestehen, das Verhalten von Studierenden verschiedenen sozialen Hintergrundes in den Bereichen zu untersuchen, die mit der Akkumulation von ökonomischem, kulturellem und sozialem Kapitals während des Studiums verbunden sind. Dieser Beitrag untersucht die Regeln des „Gleichheitsspiels“ an Universitäten, um herauszufinden, ob Bourdieus Vermutungen aus den späten 60er Jahren immer noch gültig sind.

Qualifikation und berufliche Stellung der Eltern

Die soziale Herkunft von Studierenden wird in der Sozialforschung oftmals am erreichten schulischen bzw. beruflichen Abschluss und an der beruflichen Position der Eltern fest gemacht. Früher war es üblich, dafür nur den Abschluss und die Position des Vaters zu berücksichtigen; seit einiger Zeit werden auch die Merkmale der Mutter herangezogen, um die Gesamtsituation des Elternhauses zu charakterisieren.

Schulisch-berufliche Qualifikation der Eltern

Aufgrund der unterschiedlichen Bildungssysteme in den drei Regionen lässt sich zur schulisch-beruflichen Qualifikation der Eltern nur eine Aufteilung in drei Gruppen vornehmen: (1) mit elementarem Abschluss, (2) mit mittlerem Abschluss, (3) mit hohem Abschluss. Für den regionalen Vergleich gilt als „hoher Abschluss“ das Absolvieren eines Studiums an einer Universität oder anderen Hochschule. Damit wird erkennbar, inwieweit die Studierenden aus einem „akademischen Elternhaus“ stammen (vgl. Tabelle 1).

In Baden-Württemberg haben die meisten Studierenden ein „akademisches Elternhaus“ (59 %), in Rhône-Alpes sind es etwas weniger (47 %) und in Katalonien viel weniger (32 %). In allen drei Regionen haben nur wenige Studierende aus einem Elternhaus mit „elementarer Bildung“ den Weg an die Universität geschafft, am wenigsten in Rhône-Alpes mit 6 %, mehr in Baden-Württemberg (15 %) und in Katalonien (20 %).

Tabelle 1: Schulisch-beruflicher Abschluss der Eltern (Vater und Mutter) von Studierenden in den drei Regionen (Angaben in Prozent)

	Baden-Württemb. (984)	Katalonien (1.823)	Rhône-Alpes (1.230)
Elternhaus			
- Elementar (Hauptschule)	15	20	6
- Mittel (Realschule/Abitur)	26	48	47
- Hochschule (Universität/ Fachhochschule)	59	32	47
Insgesamt	100	100	100
Vater			
- Elementar (Hauptschule)	22	26	13
- Mittel (Realschule/Abitur)	23	48	49
- Hochschule (Universität/ Fachhochschule)	55	26	38
Insgesamt	100	100	100
Mutter			
- Elementar (Hauptschule)	25	29	9
- Mittel (Realschule/Abitur)	41	51	57
- Hochschule (Universität/ Fachhochschule)	32	20	34
Insgesamt	100	100	100

Berufliche Stellung der Eltern

Die Zusammensetzung der Studierenden nach der beruflichen Position der Eltern ist in den drei Regionen recht unterschiedlich. Es ist anzumerken, dass in Rhône-Alpes vergleichsweise viele Studierende keine Angaben zur beruflichen Position des Vaters (16 %) oder der Mutter (18 %) gemacht haben. Dies könnte mit der komplexen, etwas unübersichtlichen Liste bei dieser Frage zusammenhängen. Bei allen Einschränkungen aufgrund der regional unterschiedlichen Erfassungsweise, lässt sich dennoch festhalten (vgl. Tabelle 2):

Tabelle 2: Berufliche Position der Eltern (Vater und Mutter) der Studierenden an Universitäten in den drei Regionen (Angaben in Prozent)

Berufliche Positionen	Baden-Württemberg			Katalonien			Rhône-Alpes		
	Vater	Mutter	Eltern	Vater	Mutter	Eltern	Vater	Mutter	Eltern
niedrige Unqualifizierte Arbeiter, kleine Angestellte	3	15	2	7	16	6	8	13	6
mittlere Qualifizierte Arbeiter, mittlere Angestellte/ Beamte, kleine Selbst.	14	8	8	50	35	45	30	27	25
gehobene Qualifizierte Angestellte, und kleinere Selbständige	26	38	30	21	18	25	19	24	24
hohe Freie Berufe, leitende Angestellte, hohe Beamte/große Selbständige	55	21	59	22	8	24	40	20	44
Andere: nicht berufstätig	2	18	1	0	23	0	3	16	1
Insgesamt	100	100	100	100	100	100	100	100	100
Keine Angabe	1	1	0	16	18	12	6	5	4

- Eine hohe berufliche Position weisen am häufigsten die Eltern der Studierenden in Baden-Württemberg auf (59 %); viel kleiner ist dieser Kreis in Katalonien mit nur 24 %; die in Rhône-Alpes befragten Studierenden liegen mit 44 % dazwischen.
- Gehobene berufliche Positionen weisen Eltern von Studierenden in Baden-Württemberg (30 %) etwas häufiger auf als in Katalonien (25 %) oder Rhône-Alpes (24 %).

- Mittlere berufliche Positionen sind unter den Eltern der befragten Studierenden regional besonders unterschiedlich vertreten: in Baden-Württemberg selten (8 %), schon häufiger in Rhône-Alpes (25 %), weitaus häufiger mit 45 % in Katalonien.
- In allen drei Regionen gibt es nur sehr wenige Studierende (2-6 %), deren beide Elternteile eine niedrige berufliche Position einnehmen, jeweils die Mutter (13-16 %) deutlich häufiger als der Vater (3 bis 8 %).

Die Mütter der Studierenden waren in allen drei Regionen in ähnlichem Umfang nicht berufstätig (16-23 %) und damit weit mehr als die Väter. Bei den weiteren Analysen wird in der Regel die soziale Einstufung für die „Eltern“ herangezogen, um die soziale Herkunft der Studierenden zu bestimmen.

Selbstverständlich sind Vergleiche aufgrund der Datenlage zur beruflichen Stellung nur mit einiger Vorsicht vorzunehmen. Jedoch scheint die „Offenheit“ der Universitäten für „Bildungsaufsteiger“ in Baden-Württemberg am geringsten und in Katalonien am größten. Das entspricht durchaus anderen Studien zur sozialen Selektion beim Hochschulzugang, bei denen im Vergleich von europäischen Nationen durchweg das Bildungs- und Hochschulsystem in Deutschland schlechter abschneidet.

Zusammenhang zwischen Hochschulstudium und beruflicher Position

Für den Erfahrungshintergrund der Studierenden ist es aufschlussreich, ob bei ihren Eltern mit der schulisch-beruflichen Abschlussstufe die Einnahme der beruflichen Position verknüpft ist. Bestätigt sich für die Eltern, dass zur Einnahme einer hohen beruflichen Position ein Hochschulstudium nahezu vorauszusetzen ist bzw. inwieweit sichert ein Studium das Erreichen einer hohen beruflichen Position?

Hochschulstudium als Voraussetzung für eine hohe berufliche Position

Für alle drei Regionen lässt sich feststellen, dass bei nur elementarer Qualifikation das Erreichen einer hohen beruflichen Position kaum möglich ist. Bei einer mittleren Qualifikationsstufe sind die Chancen zwar etwas besser, aber ebenfalls nicht sonderlich groß. Erst bei einer hohen Qualifikation, d.h. einem Studienabschluss, ist die Chance sehr groß, auch eine hohe Position im Beruf einzunehmen oder zu erreichen. Dieses grundsätzliche Muster wiederholt sich in allen drei Regionen - es bestehen nur Nuancen an Unterschieden (vgl. Abbildung 1).

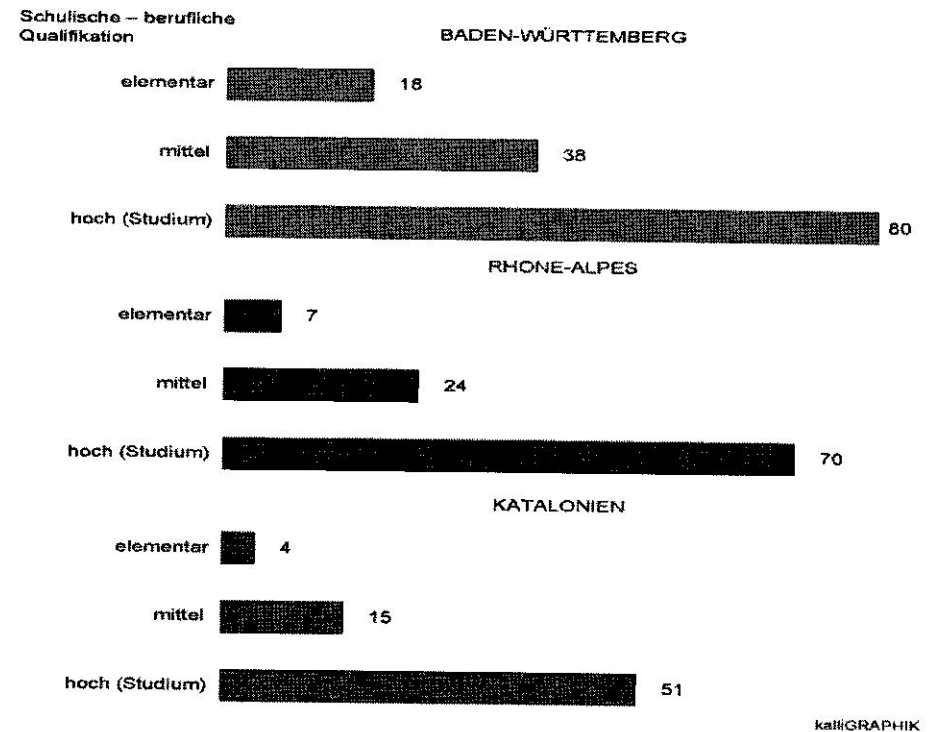


Abbildung 1: Einnahme einer hohen beruflichen Position der Eltern nach schulisch-beruflicher Qualifikation in den drei Regionen (Angaben in Prozent)

Für die Erfahrung der Studierenden ist die Folgerung eindeutig: Bei Orientierung an der Situation im Elternhaus bestehen mit dem Hochschulstudium sehr gute Aussichten, später eine hohe berufliche Position einzunehmen. Zugleich bietet nur das Hochschulstudium eine vergleichsweise sichere Garantie für eine hohe berufliche Position. Diese Zusammenhänge erscheinen besonders eng in Baden-Württemberg und Rhône-Alpes, weniger in Katalonien.

Hohe berufliche Statusgruppe: stark akademisch bestimmt

Die Zusammensetzung der drei beruflichen Statusgruppen nach dem Bildungsabschluss zeigt für die Studierenden in allen drei Regionen ein gleiches Resultat:

- Der hohen beruflichen Statusgruppe gehören selten Eltern mit elementarer Bildung an (4-6 %). Überall bilden Eltern mit hoher Qualifikation die Mehrheit, besonders in Baden-Württemberg (75 %), nicht so ausgeprägt in Rhône-Alpes (64 %) und etwas weniger in Katalonien (60 %).

– Auf der anderen Seite befinden sich kaum Eltern mit einem Studium in einem niedrigen beruflichen Bereich (7-9 %). Ein derartiger “Abstieg” tritt kaum auf.

Gemäß der Situation bei den Eltern ist folglich das Risiko sehr gering, mit einem Studium in einer niedrigen beruflichen Position zu landen, für die Einnahme einer hohen Position muss es fast vorausgesetzt werden (vgl. Abbildung 2).

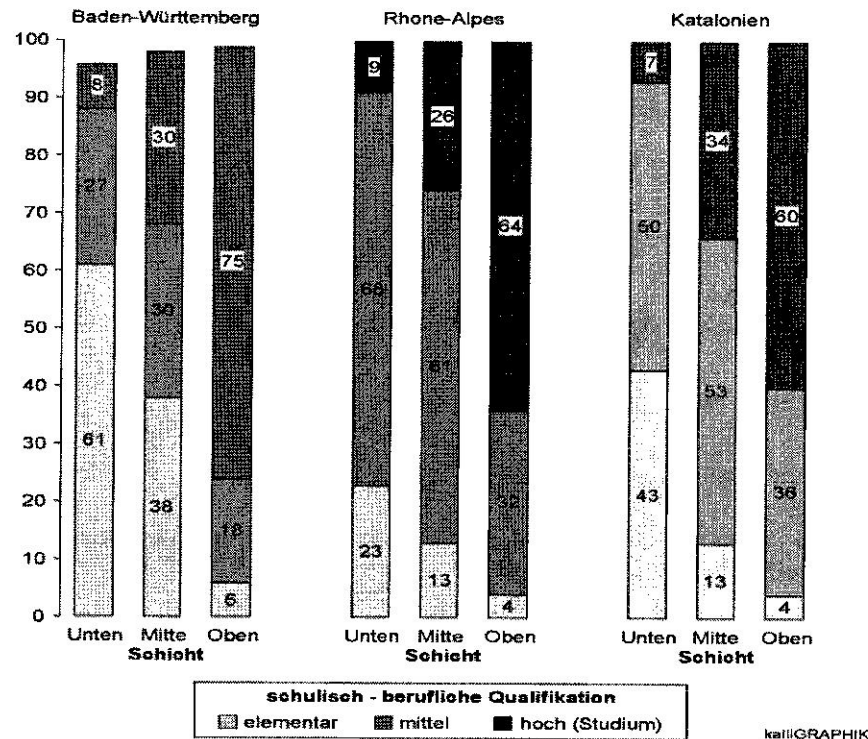


Abbildung 2: Zusammensetzung der beruflichen Positionen nach schulisch-beruflicher Qualifikation in den drei Regionen (Angaben in Prozent)

Die beruflichen und damit weitgehend auch die sozialen Positionszuweisungen erfolgen in allen drei Regionen ganz ähnlich: Das Erreichen einer hohen Position ist ohne Studium kaum möglich. Die Allokationsfunktion des Bildungswesens im Hinblick auf die Berufs- und Arbeitswelt bestätigt sich in allen drei Regionen in starkem Maße. Daraus lässt sich ableiten, dass die Studierenden ganz ähnliche Vorstellungen zum Zusammenhang zwischen Studium und späterem Beruf haben: für bessere Chancen und das Erreichen höherer Positionen ist es vorauszusetzen, ein Studium aufzunehmen und abzuschließen.

Soziale Herkunft der Studierenden

Um soziale Ungleichheit zu operationalisieren, wird für die soziale Herkunft ein zusammengesetztes Maß von Berufsstatus und Bildungsabschluss der Eltern gebildet. Danach bieten sich die folgenden drei Hauptgruppen sozialer Herkunft an, die intern jeweils gemäß Qualifikation differenziert werden. Es handelt sich um die *Unterschicht*, dazu gehören un- und angelernte Arbeiter und Angestellte entweder mit Primarbildung oder mit einem höherem Bildungsabschluss (zumeist Mittlere Reife); die *Mittelschicht* umfasst Facharbeiter, Angestellte und Beamte entweder mit einer Primärbildung oder mit mittleren Schulabschluss bzw. höherer Bildung (zumeist Fachschule); die *Oberschicht*: leitende Angestellte bzw. Beamte in der Privatwirtschaft bzw. im öffentlichen Sektor, Selbständige bzw. Freie Berufe, entweder ohne Hochschulstudium (selten) oder mit einem Universitätsabschluss (häufig). Für die drei Schichten, eingeteilt nach der beruflichen Position im Elternhaus, erscheint als innere Differenzierung die erworbene elterliche Qualifikation aufschlussreich. Dabei interessiert vor allem, ob der Abschluss einer Hochschule bei den Eltern vorliegt und ob dies zu erhöhter Studiensicherheit, besseren Kontakten und günstigerem Studienerfolg führt.

In allein drei Regionen weist die Zusammensetzung der Studierenden nach ihrer sozialen Herkunft eine gehörige Schiefe auf: Studierende aus der Unterschicht sind in Baden-Württemberg ganz selten vertreten (11 %), in Rhône-Alpes schon häufiger (31 %) und in Katalonien sehr häufig (51 %). Die umgekehrte Struktur kann für leitende Angestellte und selbständige Akademiker festgestellt werden (vgl. Tabelle 3).

Tabelle 3: Studierende nach sozialer Herkunft an Universitäten in den drei Regionen (Angaben in Prozent)

Soziale Herkunft	Baden-Württemb. (968)	Katalonien (1.737)	Rhône-Alpes (1.055)
Untere Schicht			
Unqualifizierte, angelernte Arbeiter, kleine Angestellte	10,5	50,5	30,6
- nur elementare Bildung	4,9	17,3	3,5
- höhere Bildungsstufen	5,6	33,2	27,1
Mittlere Schicht			
Qualifizierte Arbeiter, mittlere Angestellte, Beamte, Selbständige	29,6	24,8	24,3
- niedrige und mittlere Bildungsstufe	16,6	12,1	9,8
- höhere Qualifikation: Universität	13,0	12,7	14,5
Obere Schicht			
Freie Berufe, leitende Angestellte, höhere Beamte, große Selbständige	59,9	24,7	45,1
- niedrigere Qualifikation: kein Studium	12,7	8,4	12,2
- höhere Qualifikation: Universität	47,2	16,3	32,9
Insgesamt	100	100	100

Die Wahrscheinlichkeit, dass ein Kind eines Facharbeiters eine Universität besucht, ist in Rhône-Alpes dreimal so hoch und in Katalonien sechsmal höher als in Baden-Württemberg.

Die akademische Reproduktion über ein Studium ist in Baden-Württemberg mehr als doppelt so groß im Vergleich zu Katalonien, aber ebenfalls stärker als in Rhône-Alpes.

Akademische Reproduktion

Der Überblick zur "akademischen Selbstrekrutierung an den Universitäten" gemäß der universitären Qualifikation der Eltern (oder zumindest eines Elternteiles) erbringt erneut eine eindeutige Stufung nach den drei Regionen. Offensichtlich ist die soziale Schließung des Universitätssystems am stärksten in Baden-Württemberg und am schwächsten in Katalonien, mit Rhône-Alpes in einer Mittelposition. (Vgl. Tabelle 4).

Tabelle 4: Akademische Selbstrekrutierung von Studierenden an Universitäten in den drei Regionen: Eltern mit Studium insgesamt und innerhalb der Oberschicht

	Eltern insgesamt mit Studium	Eltern der Oberschicht mit Studium
Baden-Württemberg	58.8 %	47,2 %
Katalonien	31.3 %	16.3 %
Rhône-Alpes	45.7 %	32.9 %

Dieser Befund gilt sowohl bei Betrachtung von Eltern mit Studium insgesamt unter den befragten Studierenden, als auch bei einer Einschränkung auf die Oberschichteltern mit Studium. Die Differenz zwischen beiden Arten belegt auch, wie sehr sich Studierende von Eltern mit einem Hochschulstudium in der sozialen Oberschicht konzentrieren.

In seiner statistischen Analyse in „Reproduction“ zeigt Bourdieu, dass eine Hierarchie der Fächer an Universitäten je nach sozialer Herkunft der Studierenden besteht. An der Spitze befinden sich die traditionellen Fakultäten für Medizin und Jura, während die Geisteswissenschaften, Sozialwissenschaften und die Pädagogik am unteren Ende dieser Skala platziert sind. In diesem Zusammenhang stellt sich die Frage, ob eine solche Hierarchie immer noch an den Universitäten in den drei untersuchten Regionen existiert. Tabelle 5 gibt an, wie hoch der Anteil Studierender aus akademischen Familien in sieben Fächergruppen ist.

Tabelle 5: Studierende aus akademischen Familien in sieben Fächergruppen an Universitäten (Angaben in Prozent)

Fächergruppen	Baden-Württemb. (968)	Katalonien (1.737)	Rhône-Alpes (1.055)
Geisteswissenschaften, Sprachen	50,3	29,9	41,8
Sozialwissenschaften, Psychologie, Pädagogik	55,1	24,9	35,0
Rechtswissenschaft	66,0	37,6	54,1
Wirtschaftswissenschaften	63,6	29,8	46,9
Medizin	73,4	43,7	68,3
Naturwissenschaften	53,1	49,8	45,7
Ingenieurwissenschaften	61,2	34,4	47,6
Studierende insgesamt	58,8	31,3	45,7

Diese Ergebnisse unterstützen Bourdieus Befunde aus den 60er Jahren insofern, als Medizin und Jura nach wie vor den höchsten Anteil von Akademiker-Kindern aufweisen. In allen drei Regionen haben Geisteswissenschaften und Sozialwissenschaften den geringsten Anteil akademischer Selbstrekrutierung. Der Zusammenhang ist

jedoch weit entfernt von einer deterministischen Struktur, denn als ein überraschendes Ergebnis kann der hohe Anteil von Akademiker-Kindern im Bereich der Ingenieurwissenschaften festgehalten werden. Frühere Studien zeigten, dass diese Fächer oft von Aufsteigern aus unteren Klassen gewählt wurden.

Korrespondenzanalyse zur Struktur sozialer Ungleichheit von Studierenden

Nachdem die grundlegenden Verteilungen der Studierenden an den Universitäten nach ihrer sozialen Herkunft untersucht sind lautet die weitere Kernfrage: Wie verhalten sich Studierende unterschiedlichen sozialen Hintergrunds im Hinblick auf die Akkumulation von ökonomischem, kulturellem und sozialem Kapital, welche Verhältnisse zeichnen sich ab? Normalerweise würde man eine Kreuztabellierung mit einer größeren Zahl an Variablen und den sechs sozialen Schichtgruppen interpretieren müssen, die in Hinblick auf den ökonomischen Status und den Schulabschluss zusammengesetzt wurden. Dieses Vorgehen ist jedoch etwas zeitaufwändig, so dass eine komplexe statistische Methode zur Anwendung kommt, die Korrespondenzanalyse. Dieses Verfahren erlaubt es, die Grundstruktur der Daten in einem zweidimensionalen Raum zu projizieren (Benzécri 1979, Greenacre 1984, Hirschfeld 1935).

Die statistische Basis dieser Prozedur soll nur so weit erklärt werden, dass die Spalten, d.h. die sechs Schichtgruppen und die Zeilen (d.h. die Variablen, die die Akkumulation von Kapital indizieren), getrennt in einem zweidimensionalen Raum projiziert werden. Ihre Nachbarschaft in diesem Raum kann dann entsprechend interpretiert werden. Das bedeutet z.B., dass das Interesse am Auslandsstudium in der Nähe der Oberschicht mit Universitätsabschluss positioniert sein sollte, wenn beide Merkmale Gemeinsamkeiten in der Datenstruktur haben. Zugleich lässt sich in den Koordinaten der Korrespondenzanalyse über die Indikatoren zu den Kapitalsorten ausmachen, wie die Statusgruppen gelagert sind.

Indikatoren für ökonomisches, soziales und kulturelles Kapital bei Studierenden

Für die Analyse, die sich auf die Akkumulation von ökonomischem, kulturellem und sozialem Kapital bei Studierenden bezieht, wurden 24 Variablen ausgemacht und hypothetisch den drei Kapitalsorten zugeordnet. In der Übersicht sind diese Items aufgelistet, die als Indikatoren für die jeweilige Kapitalsorte angesehen werden, zum einen Indikatoren der Studienfinanzierung und Geldsorgen für das ökonomische Kapital, Kontakte, Mitgliedschaften und bindungsmäßige Zufriedenheiten als soziales Kapital sowie der Tätigkeiten für Bildung und Qualifizierung als kulturelles

Kapital. Jene Items, die in allen drei Regionen zu signifikanten Differenzen auf der Achse der Ungleichheit beitragen, sind kursiv hervorgehoben.

Items als Indikatoren für ökonomisches, soziales und kulturelles Kapital von Studierenden an Universitäten in den drei Regionen (Signifikante Differenzen in allen drei Regionen sind hervorgehoben)

I. Ökonomisches Kapital: Studienfinanzierung und Geldsorgen

1. völlige Studienfinanzierung durch die Eltern
2. Empfang von staatlicher Unterstützung
3. Erwerbstätigkeit während des Semesters
4. Erwerbstätigkeit ist notwendig, um Studium zu finanzieren
5. Stress wegen der gegenwärtigen finanziellen Situation
6. Stress wegen der zukünftigen finanziellen Lage
7. Erwerbstätigkeit während der Semesterferien

II. Soziales Kapital: Kontakte, Mitgliedschaften und Zufriedenheit

1. Sicherheit der Studienaufnahme
2. Schwierigkeiten im Umgang mit Dozenten
3. Zufrieden mit den Kontakten zu den Lehrenden
4. Zufrieden mit den Kontakten zu den Kommilitonen
5. Job als studentische Hilfskraft
6. Mitarbeit in einem Forschungsprojekt
7. Stress wegen Anonymität an der Hochschule
8. Häufige Kontakte zu Lehrenden/Professoren

III. Kulturelles Kapital: Bildung und Qualifizierung

1. Absicht, im Ausland zu studieren
2. Absicht zu einem Sprachkurs im Ausland
3. Informationsstand über Auslandsstudium
4. Internet-Nutzung zuhause
5. Vorlesungen in anderen Fächern
6. Besuch öffentlicher Vorträge
7. Absicht, Fremdsprachenkurse zu besuchen
8. Schwierigkeiten mit Leistungsanforderungen im Studium
9. Absicht zu einer Promotion (Doktorarbeit)

Es muss betont werden, dass diese Merkmale nicht gerade perfekte Maße für einige Aspekte darstellen. Erstens werden Studierende unterschiedlicher Semester untersucht, und um diese Tatsache zu korrigieren wird beides, sowohl der Besuch von unterschiedlichen Kursen als auch die Absicht, diese in Zukunft zu besuchen, berücksichtigt. Man könnte zweitens argumentieren, dass die Akkumulation von ökonomischem Kapital während des Semesters nicht primär ein Ergebnis eines bestimmten Habitus in sich selbst ist, sondern eine Reaktion auf materielle

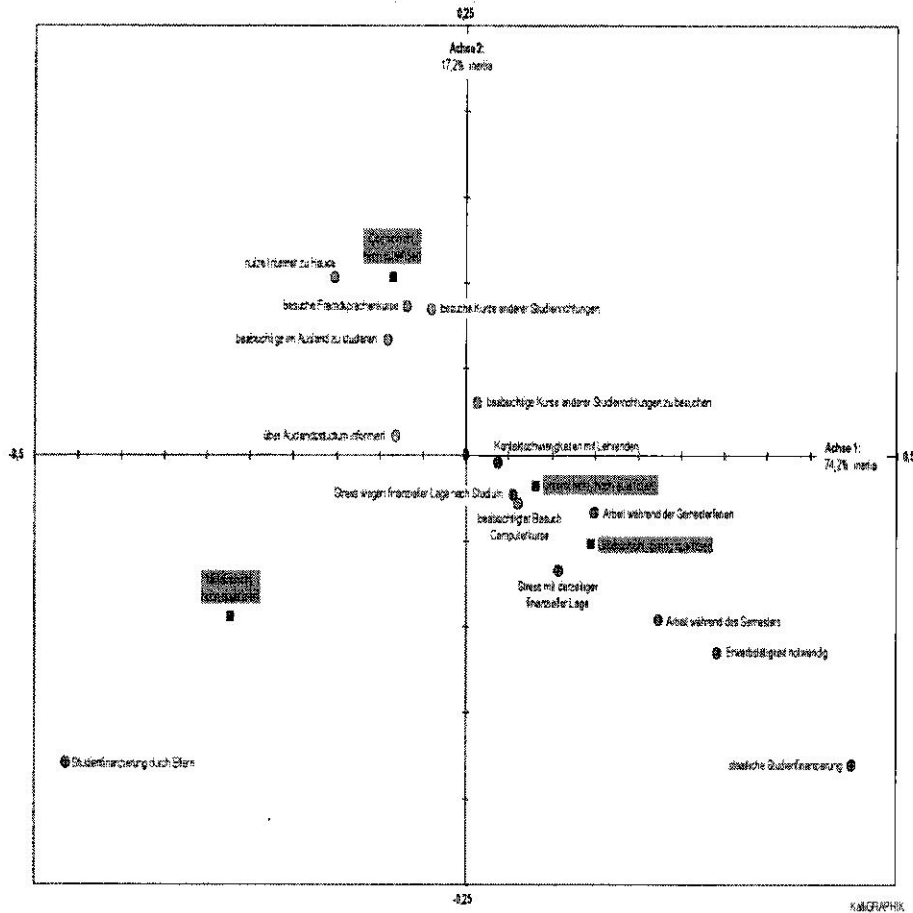


Abbildung 4: Korrespondenzanalyse für Katalonien

Wiederum wird der dominante Gegensatz der ersten Achse hergestellt durch den Empfang von öffentlicher Unterstützung oder die Finanzierung durch die Eltern. Neben der typischen Situation der zwei unteren Statusgruppen, die auch in den anderen Regionen ähnlich auftreten (finanzielle Probleme, Erwerbstätigkeit, Schwierigkeiten mit dem Lehrpersonal) stellen wir die Absicht fest, in Zukunft Computerkurse und Vorträge anderer Fächer zu besuchen.

Die Studierenden aus der Mittel- und Oberschicht mit hoher Bildung (Studium) zeigen weniger distinktive Merkmale als in Baden-Württemberg und Rhône-Alpes: sie besuchen Kurse in Fremdsprachen und anderen Fächern, benutzen häufig das Internet zu Hause und beabsichtigen, im Ausland zu studieren.

Korrespondenzanalyse für Rhône-Alpes

Die Korrespondenzanalyse für Rhône-Alpes zeigt eine ähnliche Struktur wie in Baden-Württemberg. Die erste Achse erklärt 78 % der Variation, während die zweite nur mit 8,9 % hierzu beiträgt. Die Statusgruppen haben eine konsistente Reihenfolge von der Unterschicht mit niedriger Bildung auf dem rechten Teil der Achse bis zur Oberschicht mit hoher Bildung am linken Ende. (vgl. Abbildung 5).

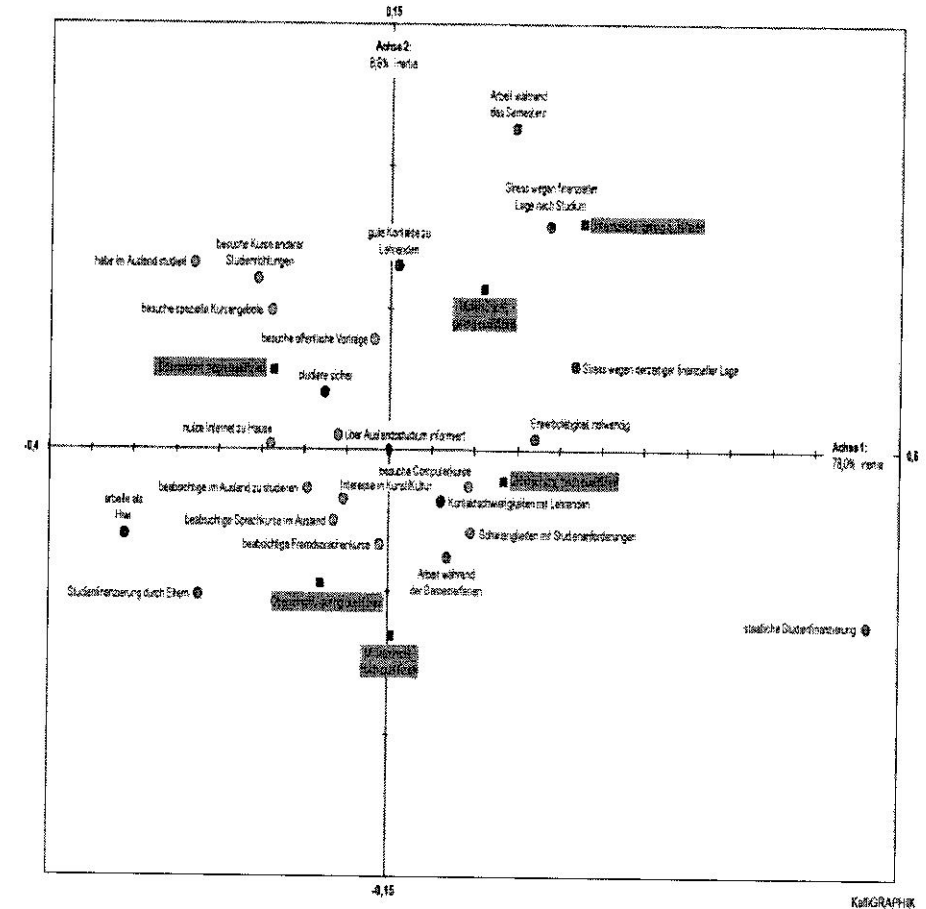


Abbildung 5: Korrespondenzanalyse Rhône-Alpes

Generell gesprochen konstituiert eine Entgegensetzung der drei untersten und der zwei obersten Gruppen die erste Achse. Die entsprechenden Merkmale im Hinblick auf das Studienverhalten zeigen einen Gegensatz vom Empfang öffentlicher Unterstützung und einer Studienfinanzierung durch die Eltern.

Das Universitätsstudium der drei untersten Gruppen ist gekennzeichnet durch Stress mit der finanziellen Situation in der Gegenwart und der Zukunft, die Notwendigkeit der Erwerbstätigkeit während des Semesters und Schwierigkeiten im Umgang mit Lehrpersonen sowie den Anforderungen des Studiums. Typisch für die Oberschicht mit hoher und niedriger Bildung ist im Gegensatz hierzu eine Tätigkeit als studentische Hilfskraft, die Absicht, im Ausland zu studieren und der Besuch von Kursen in Fremdsprachen oder über Schlüsselqualifikationen, Vorlesungen in anderen Fächern sowie von öffentlichen Vorlesungen. Diese Gruppen beinhalten auch einen höheren Anteil von Studierenden, die schon im Ausland studiert haben und sicher waren, mit einem Universitätsstudium zu beginnen.

Die Logik der Interpretation von Korrespondenzanalysen ist die, dass Merkmale an den Extremen der jeweiligen Achse am meisten zur Erklärung und zu ihrer semantischen Definition beitragen. In Übereinstimmung damit ist es offensichtlich, dass Unterschiede im ökonomischen Kapital (Finanzierung des Studiums durch die Eltern oder der Empfang von öffentlicher Unterstützung, die Notwendigkeit im Semesters zu arbeiten und der Stress wegen der finanzielle Situation) die wichtigsten und am meisten unterscheidenden Merkmale sind, während kulturelle und soziale Ressourcen wie Schwierigkeiten mit den Anforderungen oder der Besuch öffentlicher Vorlesungen für die Lösung Korrespondenzanalyse weniger wichtig sind.

Zusammenfassend kann festgestellt werden, dass Rhône-Alpes eine Menge Gemeinsamkeiten mit Baden-Württemberg zeigt, sowohl auf der Ebene der Statusgruppen als auch bezüglich der überwiegenden Bedeutung von ökonomischen Ressourcen für das Universitätsstudium. Jedoch scheinen die kulturellen Merkmale der Oberschicht etwas distinktiver zu sein als in der deutschen Region. In Katalonien sind die Verhältnisse anders gelagert: Die einzelnen Indikatoren sind weniger als Ausweis der Ungleichheit zu verstehen. Es ergibt sich damit aus dem internationalen Vergleich folgender Zusammenhang, der als These formuliert werden kann: Je stärker die akademische Selbstreproduktion an Universitäten ausfällt und je weniger Studierende einfacher sozialer Schicht ein Studium erreichen, desto größer bleiben die Differenzen und Ungleichheiten nach der sozialen Herkunft.

Beispiele für ökonomisches, soziales und kulturelles Kapital

Aus der Korrespondenzanalyse wird ersichtlich, dass in allen drei Regionen eine Achse der Ungleichheit für Studierende besteht. In besonderer Weise ist sie durch die finanzielle Situation der Studierenden und damit zusammenhängende Sorgen bestimmt. Aber auch Elemente, die als Ausstattung mit sozialem Kapital verstanden werden können, sind dazu zu zählen, etwa die Sicherheit der Studienaufnahme. Schließlich haben Elemente kulturellen Kapitals einen gewissen Bezug zur Ungleichheit unter den Studierenden, wie zum Beispiel ein Auslandsstudium.

Anhand dieser drei Beispiele soll betrachtet werden, in welcher Weise die Studierenden unterschiedlicher sozialer Herkunft damit ausgestattet sind.

Studienfinanzierung: Eltern, Staat oder eigene Erwerbsarbeit

Die Betrachtung der Studienfinanzierung richtet sich vor allem auf drei Quellen: Die Finanzierung des Studiums durch die Eltern kann einer guten Ausstattung mit ökonomischen Kapital entsprechen. Der Umfang der Inanspruchnahme von staatlichen Fördermitteln zur Studienfinanzierung belegt Bemühungen um Kompensation vorhandener Defizite – wobei die Frage nahe liegt, ob eine solche Kompensation erreicht wird. Die studentische Erwerbsarbeit neben dem Studium ist als Indikator etwas unscharf: Denn sie kann als Notwendigkeit zur Studienfinanzierung in manchen Fällen betrieben werden (ökonomisches Kapital), in anderen dient sie eher der Herstellung von Kontakten für den späteren Berufseintritt (soziales Kapital) oder dem Erwerb von praktischen Kenntnissen und Qualifikationen (kulturelles Kapital). Neben der bloßen Erwerbstätigkeit Studierender sind daher auch die Gründe dafür heranzuziehen.

In allen drei Regionen sind es die Eltern, die am meisten zur Studienfinanzierung beitragen. Fast zwei Drittel (zwischen 60 % und 63 % in den drei Regionen) finanzieren sogar hauptsächlich das Studium. Danach folgt als Quelle der Studienfinanzierung die eigene Arbeit der Studierenden während der Vorlesungszeit. Diese Erwerbstätigkeit trägt vor allem teilweise zur Studienfinanzierung bei, und zwar öfters in Baden-Württemberg (47 %) als in Katalonien (26 %) und Rhône-Alpes (26 %). Die staatliche Studienfinanzierung durch entsprechende Stipendien und Darlehen erreicht in Baden-Württemberg mit 15 % (teilweise und hauptsächlich) und in Katalonien (17 %) weit weniger Studierende als in Rhône-Alpes, wo 34 % mit solcher staatlichen Finanzhilfe rechnen.

Hinsichtlich der *Finanzierung durch die Eltern* ergibt sich eine klare Stufung der Studierenden nach der sozialen Herkunft, die in den drei Regionen erwartungsgemäß fast parallel ausfällt, freilich von unterschiedlichen Niveaus aus. Während aber der Unterschied nach Regionen bei der Finanzierung des Studiums durch die Eltern in der sozialen Unterschicht größer ist (in Baden-Württemberg 21 %, in Rhône-Alpes 29 % und in Katalonien 46 %), sind in der akademischen Oberschicht keine Unterschiede nach Regionen vorhanden: elterliche Vollfinanzierung des Studiums bei 74 % bis 79 %.

Die staatliche Förderung zur Studienfinanzierung ist ebenfalls in starkem Maße an der sozialen Herkunft der Studierenden ausgerichtet, was ihrer Intention eines sozialen Ausgleichs entspricht. Es ergibt sich aber eine ähnliche Abfolge wie bei der Finanzierung durch die Eltern: Bei der Unterschicht bestehen recht große Unterschiede in der staatlichen Förderung zwischen den drei Regionen, denn in Rhône-Alpes erhalten 67 % dieser Herkunft staatliche Mittel, in Baden-

Württemberg noch 38 % und in Katalonien nur 27 %. Bei Studierenden aus der akademischen Oberschicht ist eine staatliche Finanzierung ähnlich selten in den drei Regionen: zwischen 7 % und 13 % dieser Herkunftsschicht erhalten sie, die meisten verständlicherweise nur zur teilweisen Studienfinanzierung (vgl. Tabelle 6).

Tabelle 6: Formen der Studienfinanzierung nach sozialer Herkunft der Studierenden an Universitäten in den drei Regionen (Angaben in Prozent)

Studienfinanzierung	Unterschicht		Mittelschicht		Oberschicht	
	wenig qualifiz.	höher qualifiz.	wenig qualifiz.	höher qualifiz.	ohne Studium	mit Studium
Elternhaus hauptsächlich						
Baden-Württemberg	21	32	52	63	60	75
Katalonien	46	57	68	83	69	79
Rhône-Alpes	29	45	49	64	73	74
Staatliche Förderung						
Baden-Württemberg	38	37	25	16	11	7
Katalonien	27	27	16	6	9	9
Rhône-Alpes	67	56	46	38	21	13
Eigene Erwerbsarbeit im Semester						
Baden-Württemberg	66	67	59	56	65	50
Katalonien	57	47	44	30	41	29
Rhône-Alpes	54	44	49	31	28	37

Die studentische Erwerbsarbeit im Semester zeigt zwar eine Stufung nach der sozialen Herkunft, wenn die Regionen gemeinsam betrachtet werden, aber innerhalb der drei Regionen fällt die Erwerbsarbeit im Semester mit höherem Status nicht gleichmäßig ab. Die Differenzen nach der sozialen Herkunft werden zwar etwas größer, wenn nur jene Studierenden betrachtet werden, die ihr Studium völlig über eine eigene Erwerbsarbeit finanzieren, aber auch hier ist die Stufung nicht ganz stetig.

Gründe für studentische Erwerbsarbeit

Die Befunde zur Erwerbsarbeit Studierender im Semester verlangen danach, die Gründe dafür aufzugreifen. Zu verschiedenen dieser Gründe konnten die Studierenden Stellung beziehen. Sie fallen nach der sozialen Herkunft folgendermaßen aus: Haben sie einen engeren Bezug zum Erwerb ökonomischen Kapitals, dann erfolgt eine eindeutige Stufung nach der sozialen Herkunft. Sie ist allerdings

anders gelagert, je nachdem ob der Verdienst dringend zur Finanzierung des Studiums gebraucht wird, oder dazu dient, sich Zusätzliches leisten zu können (wie Reisen, Hobby). Der erste dringende Finanzierungsgrund steht für Studierende aus der Unterschicht im Vordergrund, der andere eher auf einen gewissen „Luxus“ ausgerichtete Grund führen Studierende aus der Oberschicht öfter an – jeweils mit signifikanten Differenzen für die einzelnen Regionen (vgl. Tabelle 7).

Tabelle 7: Gründe der Studierenden für Erwerbsarbeit im Semester nach sozialer Herkunft (Skala von 0 = ganz unwichtig bis 6 = sehr wichtig; Mittelwerte)

Gründe für Erwerbstätigkeit	Unterschicht		Mittelschicht		Oberschicht	
	wenig qualifiz.	höher qualifiz.	wenig qualifiz.	höher qualifiz.	ohne Studium	mit Studium
Geld dringend zur Studienfinanzierung	3.2	3.2	3.1	2.6	2.8	2.5
Zusätzliches leisten zu können (z.B. Reisen)	3.4	3.8	3.7	4.0	4.1	4.1
Zusätzliche Qualifizierung, Berufsvorbereitung	3.2	3.3	3.5	3.3	3.5	3.3
Arbeitskontakte und bessere Chancen bei Stellensuche	3.0	3.1	3.2	3.1	3.3	2.8

Die durch Erfahrungen in der Arbeitswelt zusätzliche Qualifizierung oder Berufsvorbereitung ist als kulturelles Kapital des Wissens und Könnens zu verstehen. Dieser Grund hat bei den Studierenden in allen Regionen ein ähnliches Gewicht, gleich welcher sozialen Herkunft sie sind. Und der Grund schließlich, wegen der Arbeitskontakte bei der Erwerbsarbeit bessere Chancen für die spätere Arbeitssuche zu haben, er wird spezifisch von Studierenden aus einem akademischen Elternhaus (Oberschicht mit Studium) seltener angeführt – wohl weil aufgrund der Herkunft für sie solche „Beziehungsarbeit“ nicht so dringlich erscheint.

Zur kompensatorischen Funktion staatlicher Studienfinanzierung

Es stellt sich die Frage, ob mit der staatlichen Studienfinanzierung der intendierte Ausgleich von Defiziten aufgrund der sozialen Herkunft erreicht wird. Wenn das der Fall ist, sollte bei den Empfängern von staatlichen Finanzmitteln der Umfang einer Erwerbstätigkeit im Semester zurückgehen, insbesondere bei Studierenden aus der Unterschicht.

Wird die Ausstattung mit staatlicher Studienfinanzierung in Zusammenhang gesetzt mit der Erwerbstätigkeit im Semester, ergibt sich als Befund: Bei Studierenden in der

sozialen Oberschicht zeigen sich keine Folgen für den Umfang der Erwerbstätigkeit im Semester. Es sind jeweils etwa 40 %, die im Semester erwerbstätig sind, darunter gut 30 % in geringem Umfang, gleich ob sie staatliche Förderung empfangen oder nicht. Für die Studierenden der Mittelschicht reduziert sich die Erwerbstätigkeit erst erkennbar, wenn die staatliche Finanzierung hauptsächlich zur Bestreitung der Studienkosten beiträgt.

Anders sieht es bei den Studierenden der sozialen Unterschicht aus. Wer hauptsächlich über staatliche Mittel das Studium finanziert, geht deutlich seltener einer Erwerbstätigkeit im Semester nach. Bei den Studierenden der sozialen Unterschicht ist zu beachten, dass die Erwerbstätigkeit zur völligen Studienfinanzierung stark mit dem jeweiligen Umfang der staatlicherseits zur Verfügung gestellten Mittel abnimmt: Erhalten sie keine staatlichen Mittel, müssen sie zu 25 % über die Erwerbsarbeit das Studium finanzieren, bei teilweiser staatlicher Finanzierung fällt dieser Anteil auf 16 % und bei hauptsächlichem Umfang auf nur noch 11 %, was dann den Quoten bei Studierenden der Mittel- und Oberschicht entspricht.

In allen drei Regionen hat die staatliche Studienfinanzierung offensichtlich eine gewisse kompensatorische Funktion. Sie ermöglicht vor allem Empfängern aus der sozialen Unterschicht weniger auf eine Erwerbsarbeit im Semester angewiesen zu sein - eine wichtige Leistung.

Sicherheit der Studienaufnahme: Leistung und Herkunft

Die Verteilungen der studienbezogenen Festgelegtheit wirft die Frage auf, welchen Einfluss darauf die schulischen Leistungen und Noten (als Ausweis kulturellen Kapitals) oder die Herkunft (als Ausweis ererbten sozialen Kapitals) ausüben. Damit werden auch wichtige Mechanismen der Selektion beim Hochschulzugang und der Fachwahl sichtbar.

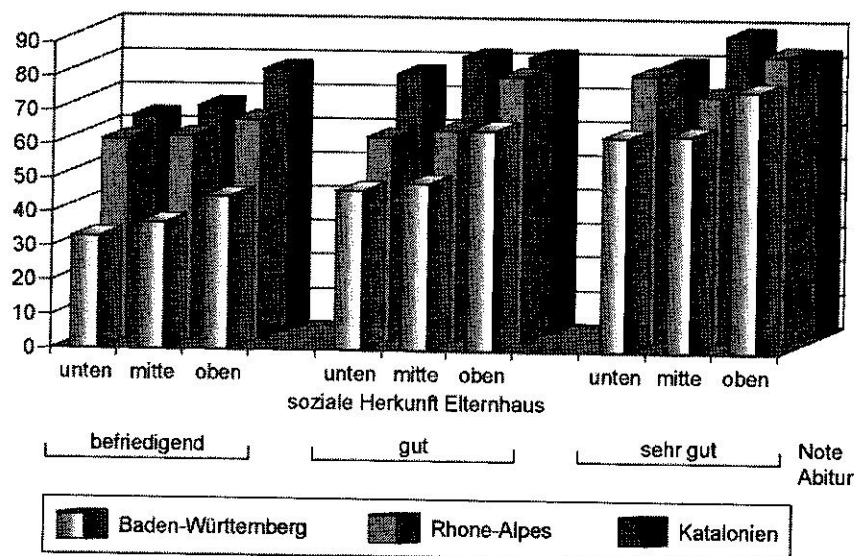
Schulleistung und soziale Herkunft bestimmen die Sicherheit der Studienaufnahme

Die *Schulnoten* (als Indikator der Schulleistung) bestimmen am meisten, ob das Studium von vornherein feststand. Am ausgeprägtesten ist dieser Zusammenhang in Baden-Württemberg. In allen drei Regionen waren sich die Studierenden über die Studienaufnahme sicherer, wenn sie einen besseren schulischen Leistungsstand erreicht hatten. Aber auch die *soziale Herkunft* der Studierenden ist von Bedeutung für die Studienaufnahme. Vor allem Studierende, deren Eltern selbst ein Studium absolviert haben und sich in hoher Berufsstellung befinden, sind weit häufiger auf das Studium von vornherein festgelegt. Für Studierende mit Eltern in einfacher beruflicher Position oder in einer mittleren beruflichen Qualifikationsstufe bleibt die Entscheidung, ob ein Studium begonnen werden soll, häufiger unsicher, und zwar jeweils in ähnlichem Umfang (vgl. Tabelle 8).

Tabelle 8: Festgelegtheit auf das Studium nach schulischem Leistungsstand und sozialer Herkunft der Studierenden in den drei Regionen
(Angaben in Prozent für Kategorie „stand von vornherein fest“)

	Baden-Württemberg	Katalonien	Rhône-Alpes
Schulischer Leistungsstand			
- ausreichend	40	67	60
- befriedigend	59	79	68
- gut/sehr gut	72	83	79
Soziale Herkunft			
- Unterschicht	47	68	60
- Mittelschicht	48	74	61
- Oberschicht	63	78	72

Werden die Studierenden in den schulischen Leistungsstufen nach sozialer Herkunft unterschieden, ergibt sich ein differenzierteres Bild. Hervorgehoben ist in der Regel jeweils in allen Notenstufen die Studiensicherheit bei den Studierenden mit Eltern in höheren, akademischen Berufspositionen. Sind die schulischen Leistungen nur als „ausreichend“ (passabel) bewertet worden, macht sich die soziale Herkunft in allen drei Regionen besonders bemerkbar. Sind die Schulleistungen jedoch „gut/sehr gut“, verliert die soziale Herkunft an Bedeutung für die Sicherheit der Studienaufnahme (vgl. Abbildung 6).



kaliGRAPHIK

Abbildung 6: Sicherheit der Studienaufnahme nach schulischem Leistungsstand und sozialer Herkunft der Studierenden (Angaben in Prozent für Kategorie: „stand von vornherein fest“)

Wird der schulische Leistungsstand als Ausweis des Erwerbs von kulturellem Kapital (Wissen/Intelligenz) und die Sicherheit der Studienaufnahme als soziales Kapital verstanden, dann lassen sich die Befunde im Rahmen dieser theoretischen Konzepte folgendermaßen interpretieren: Bei geringerem kulturellem Kapital Studierender ist es nötig, dass soziales Kapital (des Elternhauses) die Minderausstattung kompensiert, damit ein Studium begonnen wird. Wird jedoch ein hohes kulturelles Kapital bescheinigt, braucht es weniger zusätzlichen sozialen Kapitals (aufgrund der sozialen Herkunft), um die Studienaufnahme abzusichern.

Studium im Ausland

Aufgrund des Zuschnitts des Samples (mit Studierenden im dritten Studienjahr in Rhône-Alpes und in Katalonien) ist die tatsächliche Realisierung eines Auslandsstudiums nicht unmittelbar abzu prüfen. Es ist aber möglich, sowohl das vollzogene Auslandsstudium als das noch geplante (wahrscheinlich oder sicher) heranzuziehen, um Zusammenhänge mit der sozialen Herkunft zu prüfen. Das Auslandsstudium gilt primär als eine Akkumulation von kulturellem Kapital.

Wie zu erwarten ist die Zahl Studierender, die bereits im Ausland waren, insgesamt nicht sehr hoch. Dennoch wird eine Stufung nach der sozialen Herkunft erkennbar,

mit etwas geringeren Anteilen bei der sozialen Unterschicht (7 %) und etwas höheren Anteilen bei der Oberschicht (10 %). Auffällig ist im Fall des Auslandsstudiums, dass ein Studium der Eltern, fast unabhängig von deren sozial-beruflichem Status, die Durchführung eines Auslandsstudiums befördert: auf einen Anteil von 11 %.

An der von den Studierenden geäußerten Absicht, ein Auslandsstudium zu absolvieren, sicher oder wahrscheinlich, zeigt sich das hohe Interesse daran. Dabei fällt diese besonders unterschiedlich je nach sozialer Herkunft aus: Am stärksten verbreitet ist die Absicht bei Studierenden aus der Oberschicht (33 %), deutlich weniger in der Mittelschicht (23 %) und am seltensten in der Unterschicht (16 %).

Wiederum ist auffällig, dass eine höhere Qualifikation der Eltern, zumal ein Studium, in allen Regionen zu einer höheren Bereitschaft zum Auslandsstudium führt. Damit hat man eine Spannweite der geäußerten Absicht von großem Ausmaß: z.B. in Baden-Württemberg von 4 % der Studierenden aus der wenig qualifizierten Unterschicht bis zu 42 % aus der Oberschicht mit Studium. In den beiden anderen Regionen liegen die Verhältnisse ähnlich (vgl. Tabelle 9).

Tabelle 9: Durchgeführtes und vorgesehenes Auslandsstudium von Studierenden an Universitäten nach sozialer Herkunft (Angaben in Prozent)

Auslandsstudium	Unterschicht		Mittelschicht		Oberschicht	
	gering qualifiz.	höher qualifiz.	gering qualifiz.	höher qualifiz.	ohne Studium	mit Studium
Durchgeführt						
Baden-Württemberg	15	15	10	14	8	12
Katalonien	5	8	9	11	5	16
Rhône-Alpes	0	4	6	4	6	7
Vorgesehen						
Baden-Württemberg	4	26	23	24	32	42
Katalonien	4	16	24	24	25	30
Rhône-Alpes	5	20	17	23	18	30

Die Abhängigkeit des Auslandsstudiums von der sozialen Herkunft kann verschiedene Gründe haben, die nicht eindeutig zuordbar sind: Es kann an der finanziellen Möglichkeiten liegen, am Informationsstand und am eigenen Zutrauen. Jedenfalls liegt es nicht an der Einschätzung eines Auslandsstudiums durch die Studierenden verschiedener sozialer Herkunft, denn für alle hat ein Auslandsstudium in gleichem Maße einen sehr hohen Nutzen, sei es für die persönliche Entwicklung, sei es für die beruflichen Aussichten. Daran wird ersichtlich, dass eine Studienphase im Ausland auch den Studierenden nicht allein als kulturelles Kapital gilt, sondern einen hohen Stellenwert als soziales Kapital besitzt.

Wegen der Bedeutung eines Auslandsstudiums sowohl als persönlicher Gewinn wie zur Verbesserung der beruflichen Chancen, wäre an den Hochschulen mehr in Bemühungen zu investieren, um den erkennbaren sozialen Ungleichheiten in diesem Bereich entgegenzuwirken, etwa mit Finanzierungshilfe, Vorbereitung und Information.

Schwierigkeiten im Studium

Um die Bedeutung der sozialen Herkunft für das Studium angemessen einzuschätzen, wird der Zusammenhang zu den Schwierigkeiten und Belastungen betrachtet. Zu bedenken ist, dass im Zugang an die Hochschule bereits eine soziale Selektion erfolgt und dass in der Befragung auch jene Studierenden nicht mehr vertreten sind, die das Studium bereits wieder aufgegeben haben. Wenn soziale Ungleichheiten unter Studierenden in Abhängigkeit von ihrer sozialen Herkunft bestehen, sollten die Schwierigkeiten im Studium mit der sozialen Herkunft variieren. Studierende aus der sozialen Unterschicht sollten von mehr und gravierenderen Schwierigkeiten berichten als Studierende aus der Oberschicht.

Auf den ersten Blick sind in einem Bereich überraschend geringe Unterschiede in Folge der sozialen Herkunft vorhanden: Es handelt sich um die Schwierigkeiten der Studierenden mit Kontakten zu Kommilitonen oder im Umgang mit den Lehrenden. Werden die tatsächlich vorhandenen Kontakte zu Mitstudierenden wie zu den Professoren berücksichtigt, die alle keine größeren Unterschiede nach der sozialen Herkunft aufweisen, wird dieser Befund nachvollziehbar.

Noch geringer sind die herkunftsspezifischen Unterschiede bei Schwierigkeiten mit der Orientierung in den Fachinhalten oder bei der Studienplanung für die nächste Zukunft. Das mag auch daran liegen, dass Studierende aus einfachen sozialen Milieus eher strukturierende Vorgaben und Studiengänge heranziehen.

Gewisse Unterschiede sind bei den Leistungsanforderungen festzustellen, die Studierende ohne akademischen Hintergrund mehr Schwierigkeiten bereiten. Entsprechend häufiger sehen sie größere Schwierigkeiten bei ihren Prüfungsvorbereitungen.

Bei zwei konkreten Schwierigkeiten treten größere Unterschiede zwischen den Studierenden auf: bei wissenschaftlichen Ausarbeitungen (z.B. Referate) sowie bei der Beteiligung an Fachdiskussionen in den Lehrveranstaltungen. Hier äußern Studierende einfacher sozialer Herkunft deutlich mehr Schwierigkeiten als Studierende aus der sozialen Oberschicht mit akademischen Eltern (vgl. Tabelle 10).

Tabelle 10: Schwierigkeiten im Studium von Studierenden an Universitäten nach der sozialen Herkunft in den drei Regionen (Angaben in Prozent für Kategorien „einige“ und „große“)

Schwierigkeiten mit...	Unterschicht		Mittelschicht		Oberschicht	
	gering qualifiz.	höher qualifiz.	gering qualifiz.	höher qualifiz.	gering qualifiz.	höher qualifiz.
Orientierung und Planung						
- Orientierung in den Fachinhalten	54	50	49	44	45	45
- Planung des Studiums im voraus	52	56	58	54	52	50
Kontakte und Umgang						
- Kontakte zu Kommilitonen	30	25	27	26	21	21
- Umgang mit den Lehrenden	47	46	41	42	38	36
Leistungen und Prüfungen						
- Leistungsanforderungen im Studium	62	64	57	57	56	48
- Vorbereitung auf Prüfungen	69	74	66	69	63	61
Wissenschaftlichkeit und Diskussionen						
- Wissenschaftliche Ausarbeitungen (Referate)	54	59	47	45	49	39
- Diskussionen in Lehrveranstaltungen	59	60	54	51	48	45

Demnach sind bei den Schwierigkeiten im Studium vier Stufen des Ausmaßes nach der sozialen Herkunft festzuhalten:

- sie sind sehr gering bei Aspekten der Orientierung und Planung,
- sie sind ebenfalls nicht groß bei Kontakten, auch im Umgang mit Professoren,
- sie sind beträchtlicher bei den Leistungsanforderungen und Prüfungen,
- sie sind am größten bei wissenschaftlichen Arbeiten und Diskussionen.

In der Bilanz ergibt sich, dass bei allen behandelten Aspekten des Studiums stets Studierende aus den unteren Schichten ein Mehr an Schwierigkeiten berichten. Diese Kumulation an Nachteilen, auch wenn die Differenzen bei manchen Aspekten gering sind, zeigt bei Studierenden aus der Unterschicht insgesamt ein deutlich größeres Potential an Problemen. Die besondere Differenz nach der sozialen Herkunft beim wissenschaftlichen Arbeiten und der Beteiligung an Diskussionen erscheint beachtenswert – ist sie doch im spezifischen ein Ausweis der unterschiedlichen Ausstattung der Studierenden mit kulturellem und sozialem Kapital im Alltag der Universitäten. Insofern ist die Betreuung beim wissenschaftlichen Arbeiten

und die aktive Einbeziehung aller Studierenden bei Diskussionen ein wichtiges Vorgehen, um der ungleichen Ausstattung entgegen zu wirken.

Diskussion

In einem ersten Zugang zu den Effekten sozialer Ungleichheit in den drei Regionen kann man ein ähnliches Muster in Hinblick auf unterschiedliche Maße, wie etwa Schulabschluss oder Berufsstatus, feststellen: Für Personen mit einem niedrigen Bildungshintergrund und einem niedrigen Berufsstatus ist das Universitätssystem in Baden-Württemberg am selektivsten. Eine mittlere Position nimmt hier Rhône-Alpes ein und die egalitärste Situation finden wir in Katalonien vor.

Aufgrund der Datenlage kann nicht festgestellt werden, welche kausalen Prozesse diese Differenzierung induzieren: eine generell stärkere Schließung der Sozialstruktur, die Besonderheiten des Bildungssystems oder die Entwicklung des Arbeitsmarktes. Was wir jedoch mit unseren Daten untersuchen können, sind die Effekte unterschiedlichen sozialen Hintergrunds im Studienverlauf in Hinblick auf ökonomisches, kulturelles und soziales Kapital. Um mit den Gemeinsamkeiten in allen drei Regionen zu beginnen: Am unterschiedlichsten war die Verfügung oder der Mangel an ökonomischen Ressourcen, mit der Konsequenz, dass man während des Semesters und der Semesterferien arbeiten musste. Verbunden mit diesem Effekt war Stress in Hinsicht auf die ökonomische Situation in der Gegenwart und der Zukunft.

Aus anderen Analysen wissen wir, dass Erwerbstätigkeit von mehr als acht Stunden in der Woche schwerwiegende Konsequenzen für die Leistung und Studiendauer hat. Aus diesen Befunden kann man ableiten, dass der Zugang zu öffentlicher Unterstützung in allen drei Regionen, aber vor allem in Baden-Württemberg nicht ausreichend ist und negative Konsequenzen auf die Studiendauer und den Studienverlauf der Studenten der unteren Klasse hat. Um diese Benachteiligung zu korrigieren, müsste das System der öffentlichen Unterstützung ausgedehnt werden und die zur Verfügung gestellten Beträge angehoben werden.

Ein zweiter allgemeiner Befund war, dass Studenten aus unteren Statusgruppen mehr Schwierigkeiten im Studium haben. Ob diese Schwierigkeiten aufgrund eines Mangels an Selbstvertrauen oder den spezifischen Interaktionsbedingungen zwischen Lehrpersonal und Studenten aus unteren Klassen zustande kommen, kann hier nicht entschieden werden. Es ist jedoch offensichtlich, dass es einen Bedarf an besserer Beratung und Unterstützung gibt, und dieser sollte in den institutionellen Rahmen des jeweiligen Fachbereichs integriert werden.

Literatur

- Benzécri, J.-P. et al. (1973): *L'Analyse des Données. L'Analyse de Correspondance*. Paris.
- Bourdieu, P. (1986) : *Die feinen Unterschiede*. Zur Kritik der gesellschaftlichen Urteilskraft. Frankfurt am Main: Suhrkamp.
- Bourdieu, P., & Passeron, J.C. (1971): *Die Illusion der Chancengleichheit*. Stuttgart: Klett.
- Greenacre, M. (1984): *Theory and Application of Correspondence Analysis*. London: Wiley.
- Hirschfeld, H.O. (1935): A Connection between Correlation and Contingency. *Proceedings of the Cambridge Philosophical Society*, 31, 520-524.